

CENTRO DE INFORMACIÓN ECONÓMICA

Indicadores del Mercado Laboral
Aglomerado Gran Rosario
Informe Trimestral
3º trimestre 2020
Enero/2020

Centro de Información Económica

En marco de la Ordenanza 9.371/14, la Municipalidad de Rosario creó el Centro de Información Económica (CIE) como un espacio orientado a la recopilación, sistematización y análisis de información productiva de la ciudad.

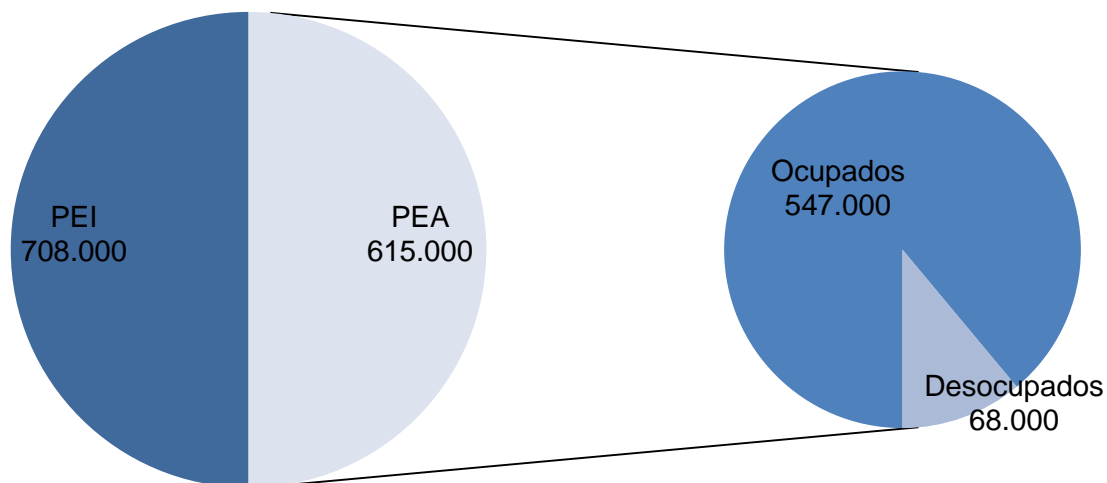
Correo electrónico: cie@rosario.gob.ar
Teléfono: 0341-4802566 interno 150



Municipalidad
de Rosario

Características de la población Aglomerado Gran Rosario

Aglomerado Gran Rosario Composición poblacional y del Mercado Laboral EPH 3er trimestre 2020



Fuente: Elaboración propia en base a los datos de la EPH del INDEC

>> Durante el 3er trimestre de 2020 se ofrecieron para trabajar 615.000 personas en el mercado laboral del AGR, de las cuales 547.000 obtuvieron un puesto de trabajo y 68.000 personas no pudieron insertarse en el mercado laboral y quedaron desocupadas.

>> Hubo 144.000 personas que presentaron alguna problemática de empleo, de las cuales 76.000 manifestaron estar dispuestas a trabajar más horas de las que trabajan (subocupados) y las restantes 68.000 se encuentran desempleadas (desocupados).

Observación: Los datos del 3º trimestre del 2020 del mercado laboral muestran el gran impacto que ha tenido la pandemia del COVID-19 y la restricción de ciertas actividades dispuestas por el aislamiento social preventivo y obligatorio (ASPO) dispuesto a partir del mes de marzo 2020 afectando a la dinámica laboral de todos los aglomerados del territorio nacional.

Tasas Básicas del Mercado Laboral

Aglomerado Gran Rosario			
Indicadores Básicos			
Tasas	3º trim 2020	2º trim 2020	3º trim 2019
Actividad	46,5	43,0	46,3
Empleo	41,4	35,4	42,2
Desempleo	11,1	17,9	8,7
Subocupación	12,4	8,7	10,6

Fuente: Elaboración propia en base a los datos de la EPH del INDEC

>> En relación al 2º trimestre de 2020, la situación del mercado laboral del AGR mejoró. Un total de 80.000 personas obtuvieron un puesto de trabajo y 34.000 dejaron de estar desocupadas, así lo refleja el aumento de la tasa de empleo y la disminución de la tasa de desempleo. Además hay 27.000 subocupados nuevos, que se ve reflejado en su tasa que aumentó.

>> Las variaciones interanuales muestran un panorama distinto que en la comparativa con el 2º trimestre 2020, la tasa de empleo cayó 0,8 pp; mientras que la tasa de desocupación se incrementó en 2,4 pp, la tasa de subocupación, por su parte, aumentó 1,8 pp.

>> En el 3º trimestre de 2020, el segmento de la población con alguna problemática de empleo (desocupados más subocupados) fue de 23,5%, menor a la presentada en el 2º trimestre 2020 (26,6%) y mayor a la interanual (19,3).

Tasas Básicas del Mercado Laboral

Todos los aglomerados urbanos			
Indicadores Básicos			
Tasas	3º trim 2020	2º trim 2020	3º trim 2019
Actividad	42,3	38,4	47,2
Empleo	37,4	33,4	42,6
Desempleo	11,7	13,1	9,7
Subocupación	13,4	9,6	12,8

Fuente: Elaboración propia en base a los datos de la EPH del INDEC

>> En relación al 2º trimestre de 2020, el mercado laboral a nivel nacional muestra una modificación en su comportamiento en todos los indicadores. La tasa de empleo aumentó en 4 pp, la de desempleo disminuyó en 1,4 pp y la de subocupación mostró un crecimiento de 3,8 pp.

>> En la comparación interanual se observa una disminución de la tasa de actividad de 4,9 pp. La tasa de empleo muestra una caída similar de 5,2 pp, mientras que la de desempleo aumentó 2 pp. también la tasa de subocupación se vio alterada, con un pequeño incremento de 0,6 pp,

>> En el 3º trimestre de 2020, el segmento de la población con alguna problemática de empleo (desocupados más subocupados) es de 25,1%, superior tanto en la relación intermestral (22,7%) como interanual (22,5%).

Características de los ocupados y desocupados

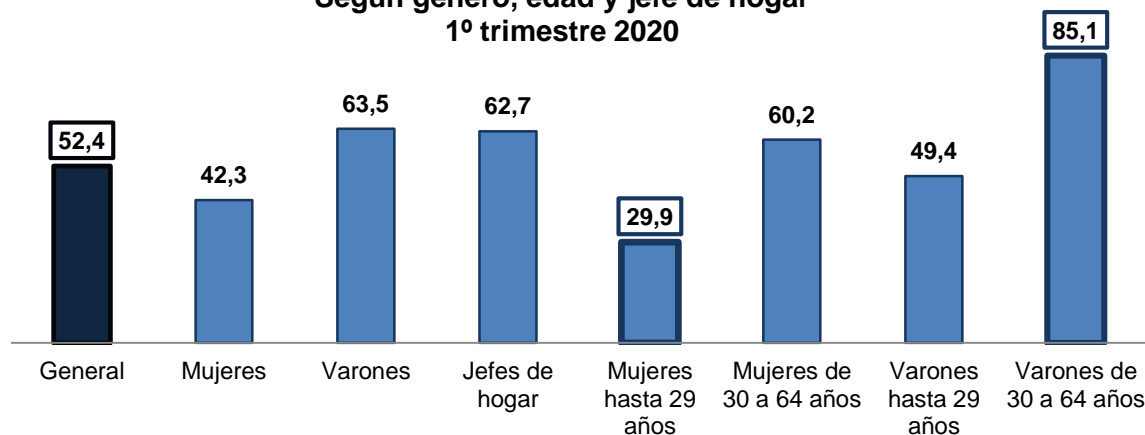
>> El segmento poblacional que presenta mayor nivel de ocupación son los varones adultos con el 85,1%, mientras que en el segmento de las mujeres jóvenes solo es del 29,9%; la brecha entre ambas tasas es de 55 pp.

>> Las mujeres en general, y la población joven en particular, siguen presentando un menor nivel de inserción laboral.

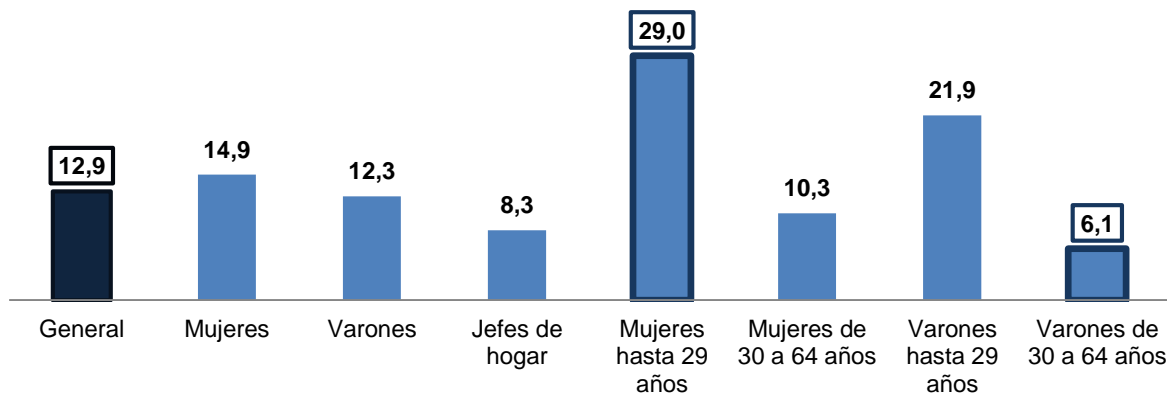
>> Los hombres adultos son los que tienen la menor tasa de desocupación (6,1%), en cambio las jóvenes, son las que presentan la mayor tasa, su nivel de desocupación alcanza el 29%. Si bien la población joven siempre tiene mayores índices de desempleo que la adulta, en las jóvenes el problema es más complejo ya que presentan mayores posibilidades de inserción laboral.

>> Estos datos permiten concluir que la situación más vulnerable dentro del mercado laboral la sufren las mujeres más jóvenes.

AGR
Tasa de Empleo
Según género, edad y jefe de hogar
1º trimestre 2020



AGR
Tasa de Desocupación
Según género, edad y jefe de hogar
1º trimestre 2020



Fuente: Elaboración propia en base a los datos de la EPH del INDEC
Nota: 1º trimestre 2020, último datos disponible

Empleo Privado Registrado (EIL)

>> En el 3º trimestre de 2020 el empleo registrado del sector privado cayó a nivel local y nacional, y tanto en la comparación trimestral como en la anual.

>> En el AGR el empleo registrado muestra una caída de 0,1% en relación al trimestre anterior y 3,1% en la comparación interanual. Situación similar se dio para el total a nivel nacional. En cambio, el Aglomerado Gran Córdoba muestra una recuperación del empleo de 0,7 pp intermestral, sin embargo sigue mostrando caída de forma interanual de 1,8 pp.

Evolución del Empleo	3º trim 2020	2º trim 2020	3º trim 2019
Índice base ago. 01=100			
Gran Rosario	121,9	122,1	125,8
Gran Córdoba	141,0	140,0	143,6
Total de aglomerados	127,8	128,3	131,7
Variación trimestral			
Gran Rosario	-0,1	-1,4	-0,9
Gran Córdoba	0,7	-1,2	-1,4
Total de aglomerados	-0,3	-1,2	-0,6
Variación anual			
Gran Rosario	-3,1	-3,8	-2,5
Gran Córdoba	-1,8	-3,8	-3,1
Total de aglomerados	-2,9	-3,2	-2,6

Fuente: Elaboración propia en base a los datos de la EIL del MTEySS de la Nación.

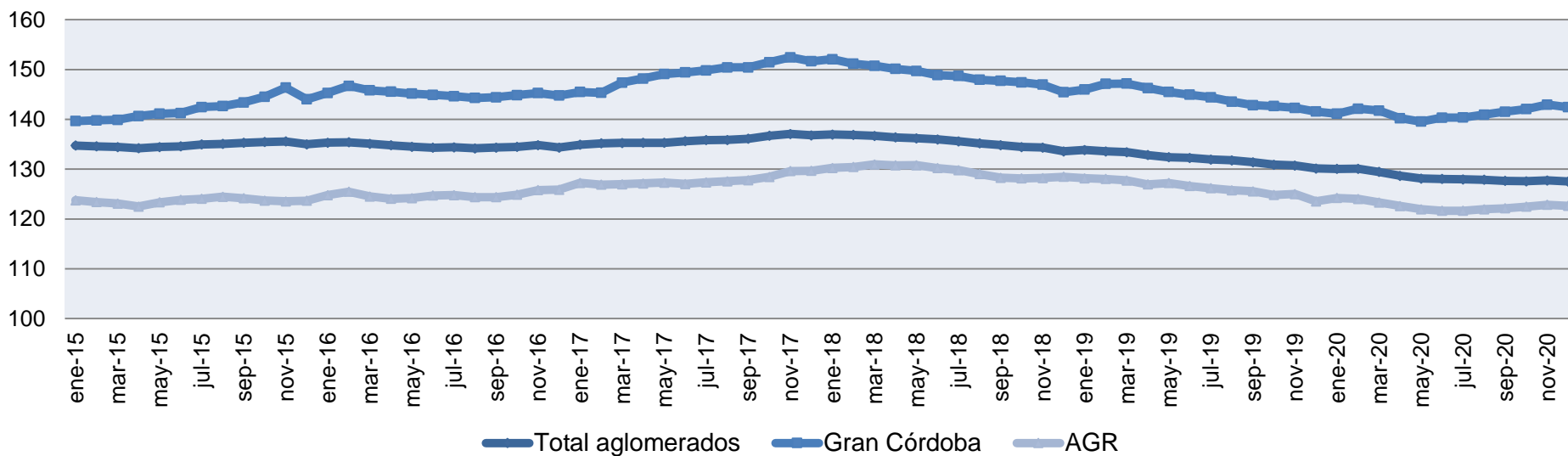
Empleo Privado Registrado EIL

>> En el 3º trimestre de 2020, el nivel de empleo registrado privado del Aglomerado Gran Rosario arrojó una caída de 3,1% en promedio, respecto al mismo período del año 2019.

>> La evolución mensual del empleo muestra para los meses de julio, agosto y septiembre variaciones nula y positivas de 0,0%, 0,3% y 0,1% respectivamente.

>> El comportamiento del último mes de la serie (diciembre) arroja una caída mensual del 0,2%, e interanual de 0,7%.

**Evolución mensual del Nivel de Empleo
Enero 2015 - Agosto 2020
(Base ago/01 = 100)**



Fuente: Elaboración propia en base a los datos de la EIL del MTEySS de la Nación.

Empleo Privado Registrado EIL

>> Las variaciones interanuales de todas las ramas de actividad, mostraron un menor nivel que un año atrás.

>> El sector de la construcción sigue siendo el que más expulsa empleo de forma interanual (cayó un 17%), sin embargo en relación al trimestre anterior muestra una leve recuperación (0,5%); cifra similar expone el sector industrial (0,4%).

>> La mayoría de las ramas de actividad continúan expulsando empleo, con caídas en comparación con el trimestre inmediato anterior siendo los sectores de transporte, almacenaje y comunicaciones y servicios sociales, los que exponen las más altas del conjunto (ambas de 0,6%).

>> Las empresas que tienen entre 10 y 49 empleados son las únicas que han incorporado empleo en relación al 2º trimestre 2020, sin embargo en la comparación interanual todas expulsaron empleo.

Aglomerado Gran Rosario		
Según actividad y tamaño de empresa		
Evolución del empleo	3º trim 2020 / 2º trim 2020	3º trim 2020 / 3º trim 2019
Índice base ago.01=100	-0,1%	-3,1%
Por rama de actividad		
Industria manufacturera	0,4%	-1,4%
Construcción	0,5%	-16,9%
Comercio, restaurantes y hoteles	-0,2%	-3,2%
Transporte, almacenaje y comunicaciones	-0,6%	-3,9%
Servicios financieros y a las empresas	-0,1%	-1,0%
Servicios comunales, sociales y personales	-0,6%	-0,2%
Por tamaño de empresa		
De 10 a 49 empleados	0,2%	-2,3%
Entre 50 y 199 empleados	-0,1%	-4,6%
200 y más empleados	-0,5%	-2,2%

Fuente: Elaboración propia en base a los datos de la EIL del MTEySS de la Nación.

Consideraciones metodológicas

Secretaría de Desarrollo Económico y Empleo
Sebastián Chale

Subsecretaría de Producción
María Eugenia Giovannoni

Dirección General
Melina Martínez

Equipo técnico
Jesica Viola, Rocío Reinna

Definiciones básicas:

PEI: Población Económicamente Inactiva

PEA: Población Económicamente Activa

Tasa de actividad: calculada como porcentaje entre la población activa y la población total.

Tasa de empleo: calculada como porcentaje entre la población ocupada y la población total.

Tasa de desocupación: calculada como porcentaje entre la población desocupada y la población activa.

Tasa de subocupación: calculada como porcentaje entre la población subocupada y la población activa.

Fuente: Encuesta Permanente de Hogares (EPH), INDEC.

Aglomerado Gran Rosario (AGR): está conformado por las localidades de: Funes, Granadero Baigorria, Perez, Rosario, Soldini, Villa Gobernador Gálvez, Roldán, Capitán Bértmudez, Fray Luis Beltrán, Puerto General San Martín y San Lorenzo.

Fuente: Encuesta Permanente de Hogares (EPH), IPEC.

EIL: El índice de empleo proveniente de la Encuesta de Indicadores Laborales mide la evolución del empleo registrado en empresas privadas de 10 y más trabajadores, abarcando todas las ramas de actividad a excepción del sector primario.

Fuente: EIL, Ministerio de Trabajo, Empleo y Seguridad Social.